

华容县治河渡镇国土空间规划 (2021—2035年)

【批后公告】

华容县人民政府
治河渡镇人民政府
2025年3月

前言 | PREFACE

以习近平新时代中国特色社会主义思想为指导，深入贯彻党的二十大和二十届二中、三中全会精神和《中共中央 国务院关于建立国土空间规划体系并监督实施的若干意见》等文件要求，落实《华容县国土空间总体规划（2021—2035年）》，结合治河渡镇国土空间资源现状、发展形势，编制《华容县治河渡镇国土空间规划（2021—2035年）》（以下简称《规划》）。

《规划》是对**华容县治河渡镇**未来国土空间开发保护作出的总体安排和综合部署，是国土空间保护、开发、利用、修复的行动纲领，是编制村庄规划、相关专项规划和开展各类开发保护建设活动，实施国土空间用途管制的基本依据。



目录

1. 总则

- 1.1 指导思想
- 1.2 规划范围、期限

2. 目标战略

- 2.1 目标愿景
- 2.2 性质定位
- 2.3 发展战略

3. 国土空间格局优化

- 3.1 保护开发总体格局
- 3.2 落实“三条控制线”
- 3.3 村镇体系规划
- 3.4 国土空间规划分区
- 3.5 乡镇风貌设计引导

4. 国土空间支撑体系

- 4.1 综合交通体系
- 4.2 市政基础设施体系
- 4.3 公共服务设施体系
- 4.4 综合防灾体系
- 4.5 产业发展体系

5. 镇区规划

- 5.1 空间结构与用地布局
- 5.2 道路系统布局

6. 实施保障机制

- 6.1 明确规划传导落实
- 6.2 健全规划实施监督机制

01 总则

1.1 指导思想

1.2 规划范围和期限



1.1 指导思想

以习近平新时代中国特色社会主义思想为指导，深入贯彻党的二十大和二十届二中、三中全会精神，全面落实习近平总书记考察湖南重要讲话和指示精神，深入落实党中央、国务院决策部署，坚定不移贯彻新发展理念，抢抓国家构建新发展格局的重大机遇，全面落实中部地区崛起重大战略，持续用力打造“三个高地”，着力推动高质量发展，积极融入华容县构建的“一带两廊、一主三副两轴”空间格局，结合县委县政府提出的生态优先、开放崛起、精明赶超、流通赋能、协同共赢五大发展战略，统筹发展与安全，整体谋划国土空间保护、开发、利用和修复，全面提高国土治理体系和治理能力现代化水平，充分发挥区位优势，积极融入环洞庭湖生态经济区一体化发展。坚持以人民为中心，统筹发展和安全，促进治河渡镇国土空间开发保护更高质量、更有效率、更加公平、更可持续发展，为建设富强美丽幸福文明的治河渡镇提供有力支撑和保障。

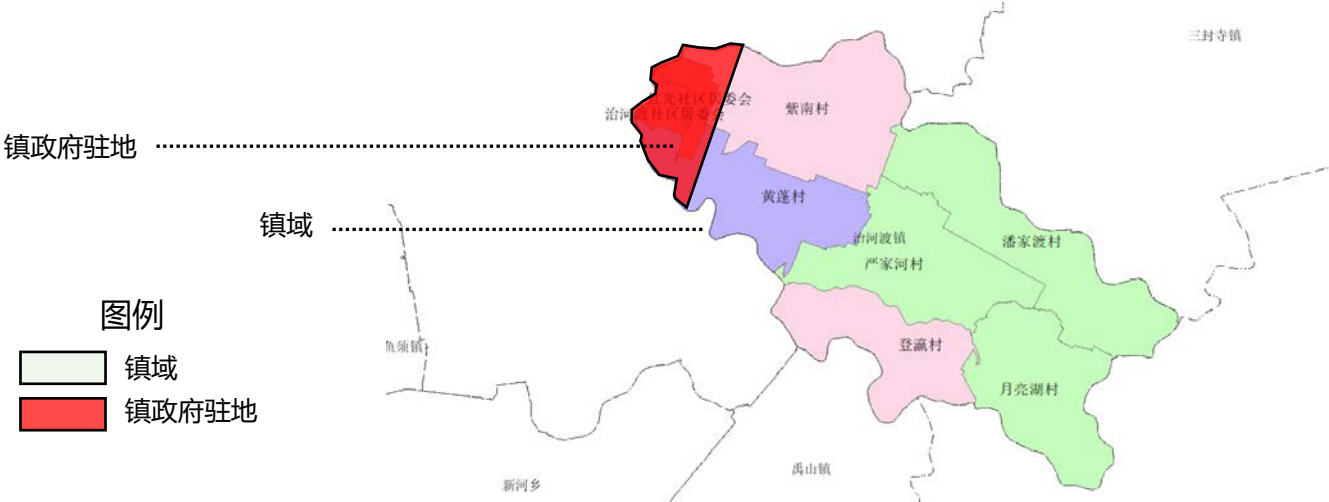
1.2 规划范围、期限

◆ 规划范围

规划范围分为镇域和镇政府驻地两个层次。其中镇域国土总面积**4535.27公顷**，具体包括红光社区、治河社区2个社区，紫南村、潘家渡村、严家河村、月亮湖村、黄蓬村、登瀛村6个村。镇政府驻地范围为治河渡镇区，主要包括治河社区、红光社区及紫南村内的集中连片城镇开发边界范围，以及周边需严格管控的区域，总面积437.15公顷。

◆ 规划期限

规划期限为2021—2035年。
基期年为2020年，目标年为2035年，近期至2025年。



02 目标战略

2.1 目标愿景

2.2 性质定位

2.3 发展战略



2.1 目标愿景

立足治河渡镇的资源禀赋，围绕“生态水乡、辣椒小镇”为目标，协调推进农业农村现代化和持续发展生态化，走出一条文旅融合的绿色发展之路。始终坚持把全面实施乡村振兴战略作为新时代“三农”工作的总抓手，依托当地资源禀赋，整合乡友乡贤力量，着力发展农旅融合特色产业，不断加强集镇城镇化升级改造，进一步改善农村人居环境，全面绘就“稻香鱼肥蔬果足、农旅观光效益丰”的新治河渡画卷。

2025

——2025年目标。全镇社会经济健康快速发展，治河渡辣椒小镇建设和乡村振兴快速推进，质量和效益明显提升；区域经济合作显著增强，创新能力不断提升；国土空间开发保护格局得到优化，耕地和生态环境保护深入人心，城乡人居环境明显改善，城乡基本公共服务均等化水平明显提高；行政效率和公信力显著提升，治理效能更佳，发展安全保障更强，初步达到富美治河的目标。

2035

——2035年目标。经济实力大幅提升。生态环境好，绿色生产生活方式广泛形成，人与自然和谐共生。公共服务基本实现均等化，城乡区域发展差距和居民生活差距显著缩小；城乡安全建设达到更高水平，人民生活更加美好；社会事业全面发展、全体人民共同富裕取得更为明显的实质性进展。

2.2 性质定位

华容县治河渡镇功能定位确定为：

立足治河渡自身资源禀赋和发展优势，坚持落实县级总体规划确定的城镇功能定位，将治河渡镇建成

特色种养、旅游休闲、文化体验

“三位一体”的特色镇。

特色种养

辣椒、华容稻米、胖头鱼、鲈鱼

旅游休闲

白莲湖、华容河、严家河风光带

文化体验

夹叶点子、单人锣鼓说唱、红色文化

2.3 发展战略

保护优先战略——“绿水青山就是金山银山”

从严保护耕地，划定永久基本农田保护红线，提升耕地质量，确保粮食安全。践行习近平总书记“**绿水青山就是金山银山**”的生态文明理念，严格保护华容河两岸生态重点地区，维护治河渡良好生态本底。

文化引领战略——革命烈士精神传承为核心

以**革命烈士精神传承为核心**，非物质文化遗产湖南省**夹叶点子**为依托，结合治河渡镇已建成的白莲湖公园等，强化历史文化景观规划引导与设计，串联整合各类历史文化资源，挖掘文化线路，积极融入全域旅游发展。

区域协同战略——与田家湖生态新城构建合作

突破行政壁垒，融合发展，依托S217、S218主动融入华容县城，与**田家湖生态新城构建战略合作协议，纳入田家湖片区一体化发展**，积极引导安全区位村民在田家湖新城安居就业。

产业融合战略——农业、文化、旅游“三位一体”

大力发展特色农业产业，巩固提升乡村旅游产业，积极探索创新新兴产业。以农业生产为基础，稳步发展现代农业和旅游业及加工业的深度融合，建设成为**农业、文化、旅游“三位一体”、生产生活生态同步改善、一产二产三产深度融合的特色镇**。



03 国土空间格局优化

3.1 保护开发总体格局

3.2 落实“三条控制线”

3.3 村镇体系规划

3.4 国土空间规划分区

3.5 乡镇风貌设计引导



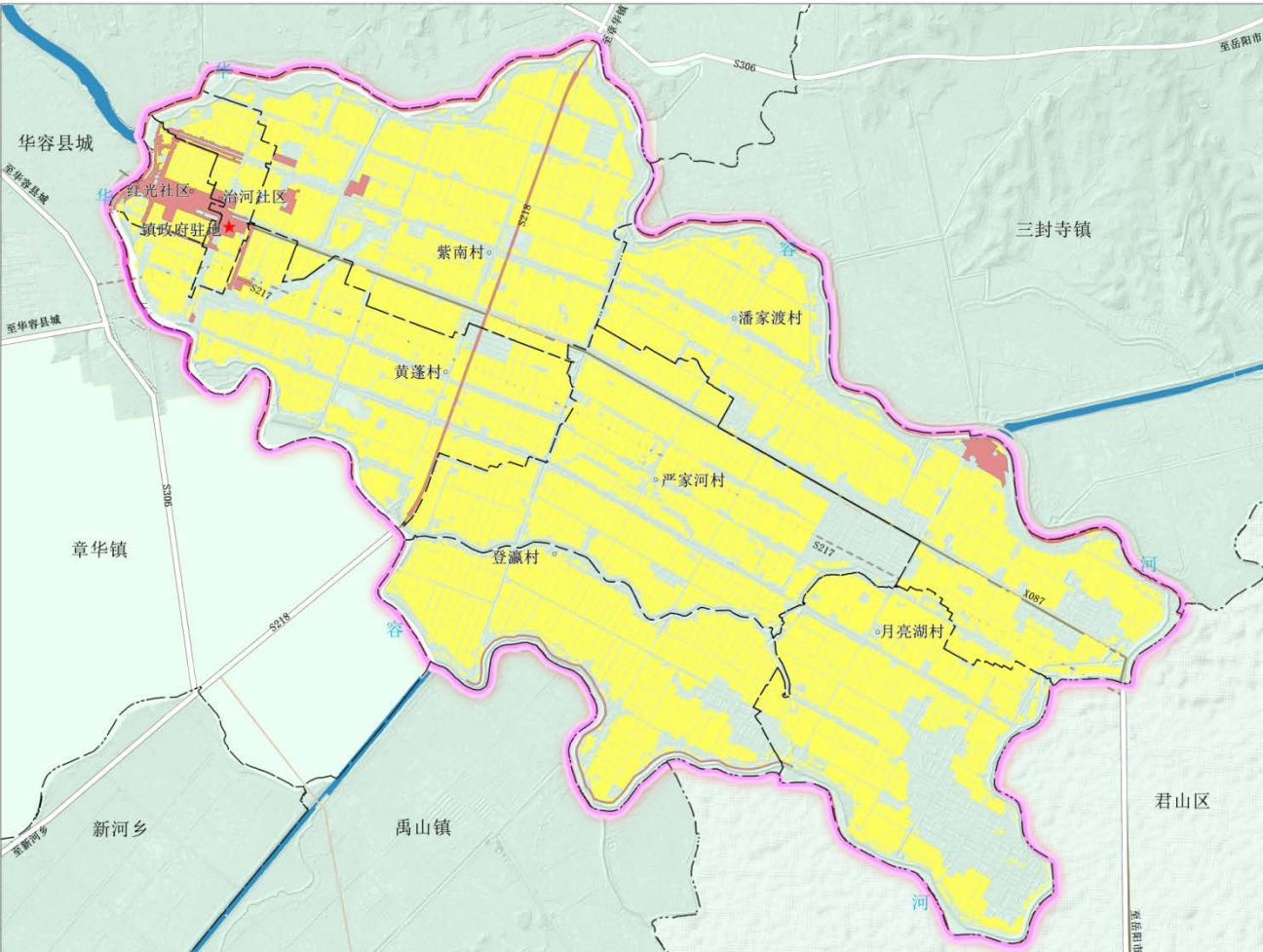
3.1 保护开发总体格局

构建“一主一副两轴、一环一带、三区多点”国土空间总体格局



- 一主：**即治河渡镇区，是城镇发展的主体，规划通过提质完善公共服务与基础设施，辐射镇域乡村，驱动全镇发展。
- 一副：**即潘家渡中心村。潘家渡重点发展潘家渡大辣椒种植、稻虾套作、高效蔬菜种植。
- 两轴：**即沿S218城镇发展轴；沿X087城镇发展轴。
- 一环：**即环治河渡的华容河滨水生态廊道。
- 一带：**即沿严家河滨水景观带。
- 三区：**为东部特色养殖区、中部特色种植区及西部城镇发展区。
- 多点：**为潘家大辣椒、优质稻、大棚西瓜、红黄白菜薹、芥菜、龙虾套养、大棚反季蔬菜、鲈鱼养殖等基地。

3.2 落实“三条控制线”



◆ 严格保护永久基本农田——不低于36501.30亩

贯彻国家粮食安全战略，落实永久基本农田保护任务，将永久基本农田控制线划定在长期稳定利用耕地上，对永久基本农田实施特殊保护，坚决遏制耕地“非农化”，防止“非粮化”。

◆ 严格落实生态保护红线

结合生态功能重要区域及生态敏感脆弱区域分布，整合优化自然保护地，落实生态保护红线，维护生态安全格局。

◆ 落实城镇开发边界——不超过87.18公顷

坚持底线思维、节约集约，遵循严控增量、盘活存量，优化结构、提升质量的要求，落实城镇开发边界，促进空间结构和功能布局优化，推动高质量发展。

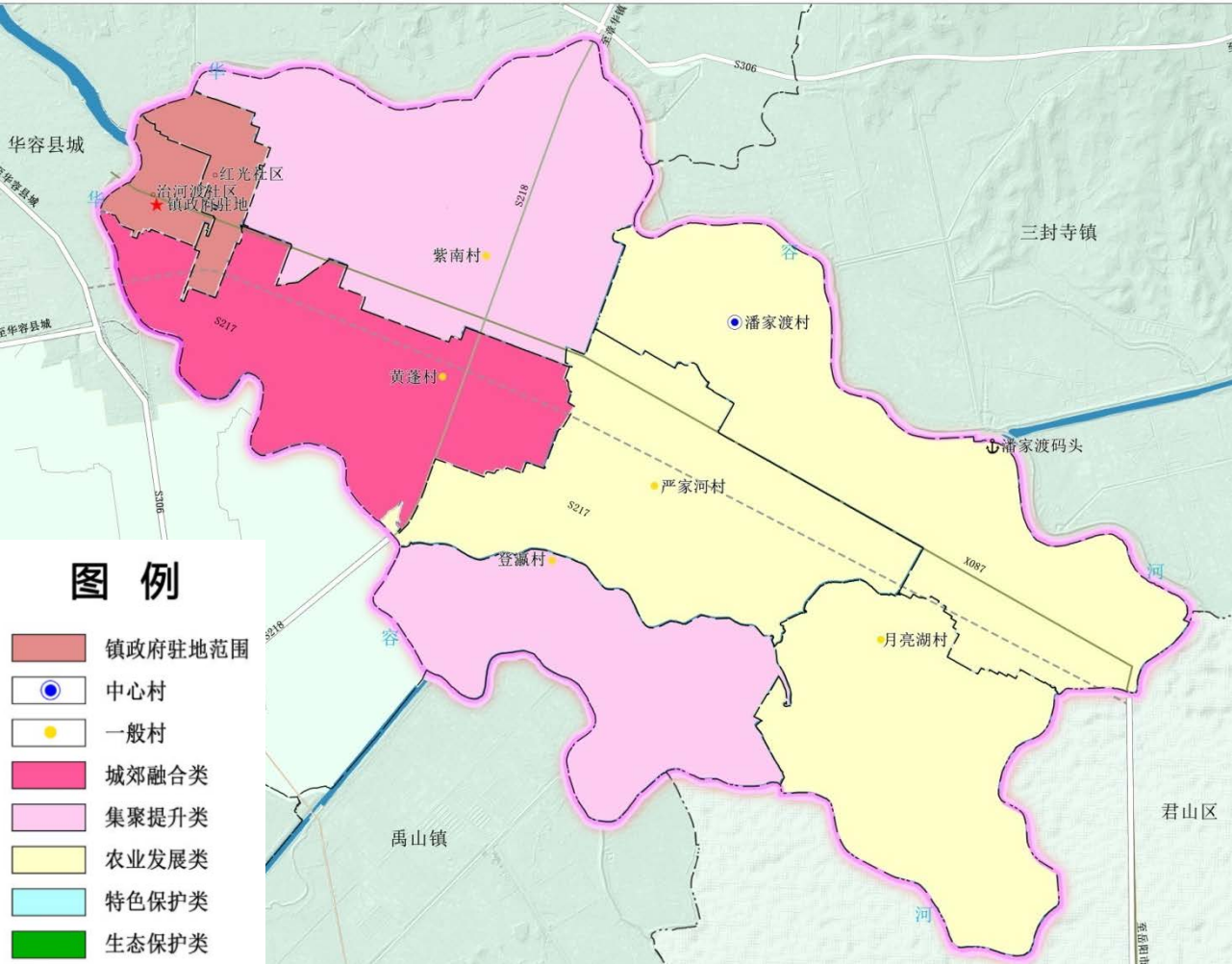
3.3 镇村体系规划

推进以人为核心的新型城镇化，加快建设高品质生活宜居地。规划至2035年，镇域常住人口规模为2.3万人，城镇人口规模为1.56万人，城镇化率为68%。围绕新型城镇化、乡村振兴、产村融合，按照“镇区—中心村—一般村”的镇村发展体系，形成“1个镇区、1个中心村，5个一般村”规模等级结构。

1个镇区：治河渡镇区，即镇政府驻地；涉及治河社区、红光社区、紫南村，是治河渡镇政治、经济、文化中心。重点优化镇区空间布局，强化公共服务职能，提升生态环境品质，突出中心辐射功能。人口规模控制约1.56万人。

1个中心村：包括潘家渡村，是支撑城镇和全域发展的重要节点。重点加强潘家渡辣椒特色产业发展和公共设施配套。人口规模控制2000—4000人。

5个一般村：包括黄蓬村、登瀛村、月亮湖村、严家河村和紫南村。根植农业发展，补齐乡村建设短板弱项，推动农村人居环境改善。人口规模控制1000—2000人。



3.4 国土空间规划分区

生态保护区

具有特殊生态功能或生态环境敏感脆弱、必须严格保护的自然区域，主要为生态保护红线划定的区域。



生态控制区

生态保护红线外，需要予以保留原貌、强化生态保护和生态建设，限制开发建设的自然区域。



农田保护区

永久基本农田相对集中且需要严格保护的区域。

城镇发展区

城镇开发边界围合的范围，是城镇集中开发建设并可满足城镇生产、生活需要的区域。



乡村发展区

农田保护区外，为满足农林牧渔等农业发展以及农民集中生活和生产配套的区域。



矿产能源发展区

为适应国家能源安全与矿业发展的重要陆域采矿区、战略性矿产储量区等区域。

3.5 乡镇风貌设计指引

构建特色鲜明、风格协调的整体镇村风貌。

突出区域山水格局特点，彰显地区文化价值，结合不同区域的功能定位，将镇域划分为东部浅山林地风貌区、南部河湖水乡风貌区、西部湖丘田园风貌区三个分区。

——东部田园水乡风貌区

东部主要以华容河、严家河、月亮湖、张家湖等河湖水系及田园为主，整体地势平坦，呈现田园水乡风貌，应重点体现田园特色及河湖泊特色，打造河湖田园风貌区。

——中部休闲田园风貌区

包括紫南、黄蓬、潘家渡登瀛和严家河村。结合生态休闲农业及美丽乡村建设，展现田园本底与村舍农庄相交融、自然淳朴的田园风光魅力。

——西部特色城镇风貌区

西部为治河渡镇镇区，依托华容河优质水系资源，重点打造华容河岸带状水绿空间，形成独具水乡特色的城镇风貌区。



04 国土空间支撑体系

4.1 综合交通体系

4.2 市政基础设施体系

4.3 公共服务设施体系

4.4 综合防灾体系

4.5 产业发展体系

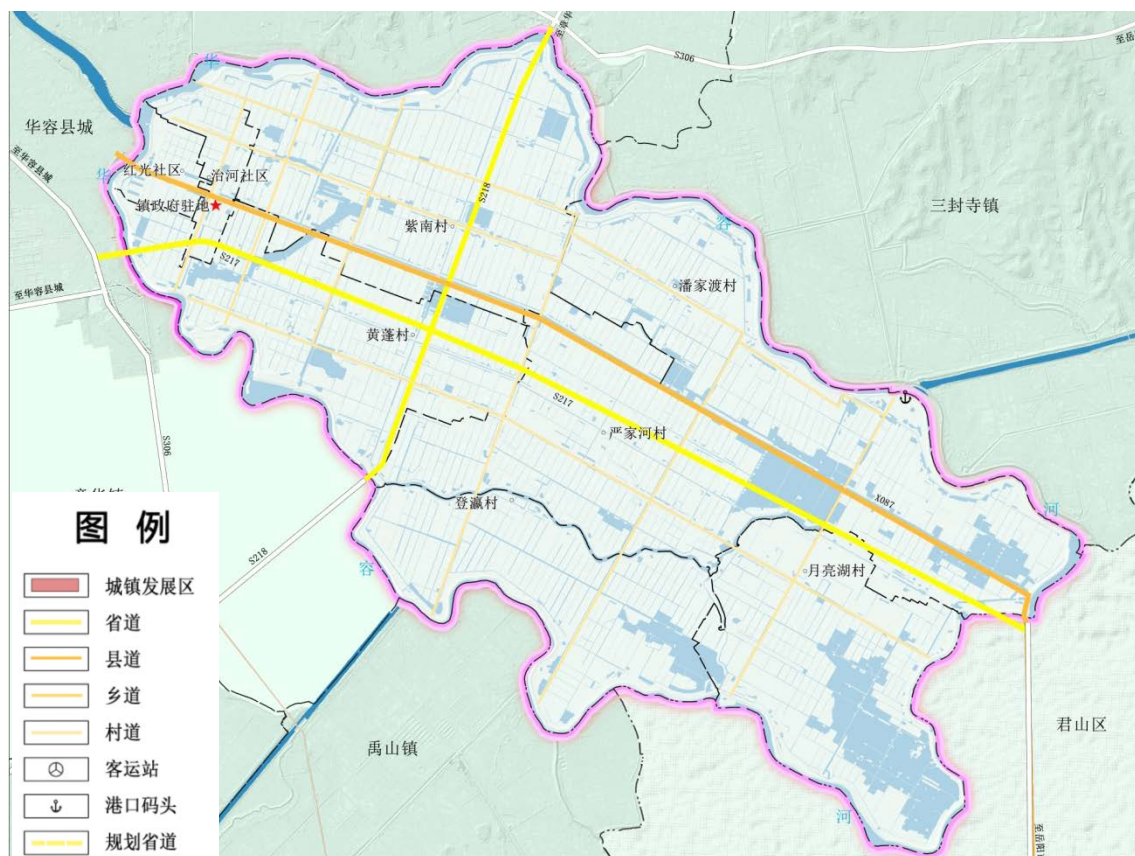


4.1 综合交通体系

构建外联内畅的综合交通体系

以S218、S217、X087县道为治河渡镇主要交通廊道，同时在规划中预留通道，形成以国省道公路为骨干、县乡道为补充的现代化综合交通运输网络，成为促进城镇发展的重要支撑。将治河渡镇区作为全镇域综合交通中心，加快建设与其他乡镇及域内村庄的联系通道。

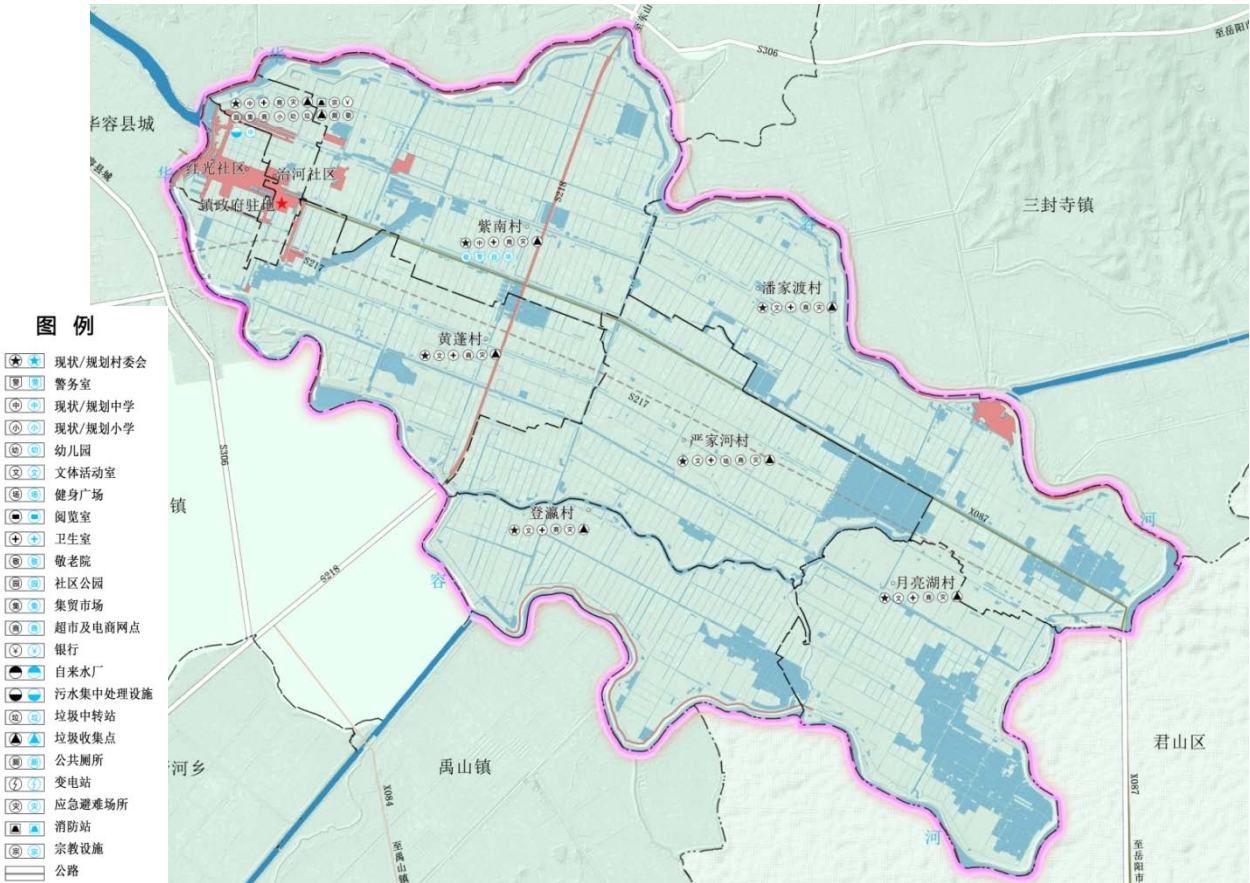
- **公路规划：**构建“一纵两横”国省干道网络，“一纵”为S218；“两横”即S217、X087。
- **港口码头布局：**提质改造现有治河渡砂石码头完善公水集运系统。
- **农村公路：**加快建设“四好农村路”，实施道路黑化工程，至规划期末，农村道路达到“组与组硬化路百分百通达，村与村等级公路百分百通达”的“双百”目标。
- **交通基础设施：**根据镇区及各村发展需求，完善交通基础设施。规划1处乡镇级汽车运输综合服务中心，即治河渡汽车站。规划保留加油站2处。



4.2 市政基础设施体系

以推进镇村一体化发展为目标，以补齐公共基础设施短板为方向，逐步建立健全公共基础设施镇村一体化管护体制机制，促进全域基础设施共建共享，提高基础设施完备度。

给水工程	至2035年，城镇自来水供水普及率达到97%，饮用水水源水质达标率达到100%；农村集中供水率达到90%，农村自来水普及率达到88%。
排水工程	至2035年，城镇生活污水集中处理率达到100%、集中收集率达90%以上，生活污水无害化处理处置率达到100%。
电信工程	至2035年，移动电话5G信号覆盖率达到100%，广播电视人口覆盖率达到95%，基本实现广播电视户户通。
电力工程	新建35千伏、10千伏线路均采用架空方式，线路架设路径主要沿河渠、道路进行布局；架空线路走廊控制指标应当符合相关管理要求。
环卫工程	至2035年，城镇生活垃圾分类收集率达到100%，回收利用率达到50%，资源化利用率达到75%，垃圾无害化处理率达到100%；工业固体废物综合利用率达80%，危险废物和医疗废物全面得到安全处理处置。



4.3 公共服务设施体系

强化设施共享，构建乡村生活圈

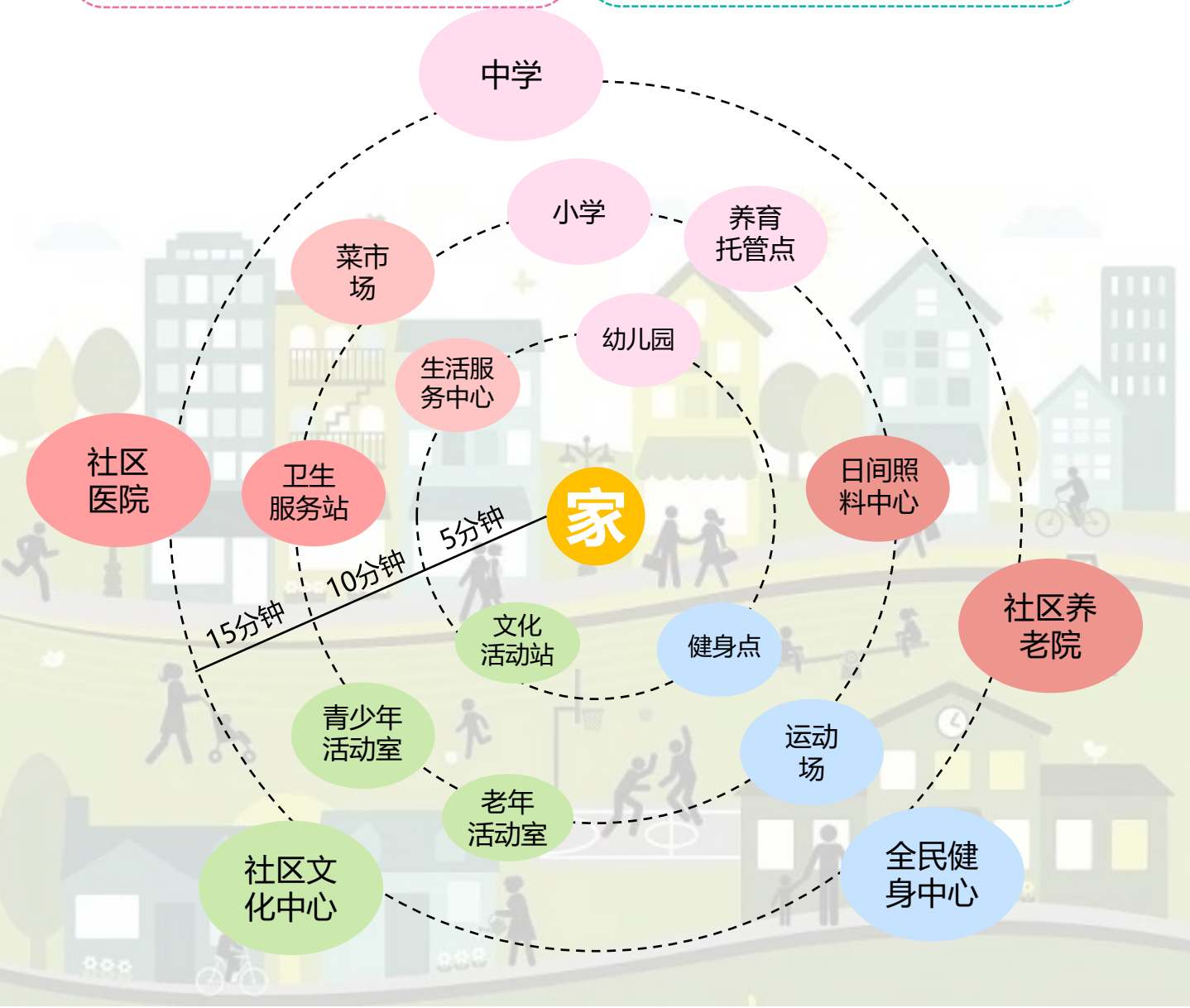
优化公共服务设施体系，提升公共服务能力。结合社区生活圈布局，建立“镇区—中心村—一般村”公共服务体系。根据各村庄发展实际需求，合理布局必要设施，对有条件的连线连片村庄实现设施共建共享。

城镇社区生活圈

完善社区基本配套设施，包括公共管理和公共服务、商业服务、市政公用、交通场站、社区服务等；至2035年，城镇社区公共服务设施15分钟步行可达覆盖率达到100%。

乡村基本生活圈

结合村庄发展类型，综合考虑村民需求和城镇生活圈叠加辐射影响；以村为基本单元配置各类公共设施；公共服务设施可根据实际需要配建。



4.4 综合防灾设施

■ 防洪减灾体系

一般垸新华垸按照新中国成立以来发生的最大洪水（1954年洪水）水位34.40米控制。按照“以蓄为主，蓄排结合”的原则，加强防洪排涝等水利设施的建设，重点加固华容河岸堤，使其防洪能力达到20年一遇的防洪标准。镇域内其他水系达到10年一遇的防洪标准。

■ 抗震防灾体系

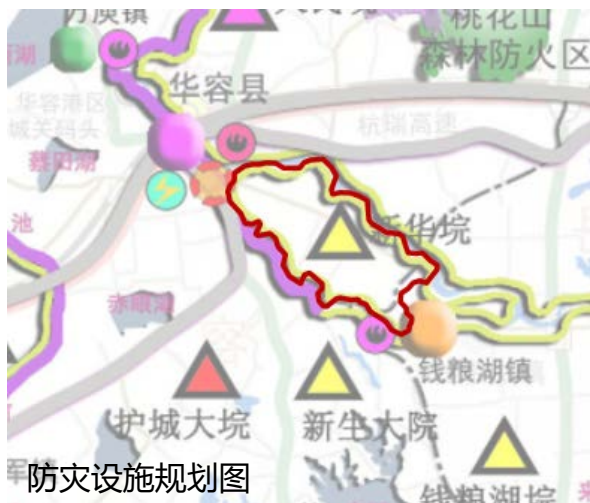
治河渡镇区抗震设防按Ⅵ度为基本烈度设防。应急避震疏散场所人均有效避难面积**不小于1.0平方米**；固定避震疏散场所人均有效避难面积**不小于2.0平方米**。各片区的避震场地主要是体育场、广场、公共绿地和中学操场等。城区主要的疏散与救援通道为S217、X084、S218等。

■ 消防救援体系

治河渡镇设立专职消防队，按照《乡镇消防队标准》（GA/T998—2012）配备相应的消防装备。

■ 人民防空体系

镇区（中心城区）城镇开发边界内常住人口人均人防工程面积不得低于1平方米，至2035年，镇区（中心城区）人防掩蔽工程总建筑面积不低于20万平方米，防空警报实际覆盖率100%。



4.5 产业发展规划

产业发展定位

加快建设现代化产业体系。坚定以华容县“一廊二中心”产业发展战略定位为指引，不断夯实现代产业体系发展根基，构建“城镇协同发展、产业进园聚集、农业连片提升”的发展新格局。根据治河渡镇的产业经济基础以及资源、区位、交通等状况，充分发挥各自的比较优势，确定产业功能结构布局主要为：

“一镇、一园、三区、多基地”。

- **一镇：**治河渡镇区
- **一园：**白莲湖农旅休闲公园
- **三区：**中部特色种植区、东部特色养殖区、西部城镇发展区
- **多基地：**主要包括“潘家大辣椒、优质稻、大棚西瓜、黄白菜薹、芥菜、龙虾套养、大棚反季蔬菜、鲈鱼养殖”等基地



05 镇区规划

5.1 空间结构与用地布局

5.2 道路系统布局



5.1 空间结构与用地布局

规划范围：镇政府驻地主要包括治河社区、红光社区、紫南村、黄蓬村等范围，总面积437.15公顷。

空间结构：规划形成“一心两轴三组团”的空间布局结构。



一心：即城镇商贸中心完善生活性商贸物流功能，服务全域。

两轴：即由红光路、华钱线构成的镇区发展主轴和次轴。

三组团：综合服务组团：依托镇区现状商业服务配套，系统性推进城镇提质和功能性更新改造，打造现代综合服务区；北部居住组团：以白莲湖公园为核心，持续推进城乡融合和人居环境提升改善，打造创新引领、开放崛起，宜居、宜学、宜游的生态田园社区；南部居住组团完善组团内部支路网的新建、改造，建设配套设施齐全、环境优美、文化气氛浓厚的现代化新住区。

5.2 道路系统布局

1

对外交通系统规划

以S217省道、S218省道、X087县道为镇区对外交通运输基础，加快客运站建设，提高对外公路交通通达水平。加强镇区进出口道路交通管控，引导过境货车绕行分流，筑牢交通安全防线。

2

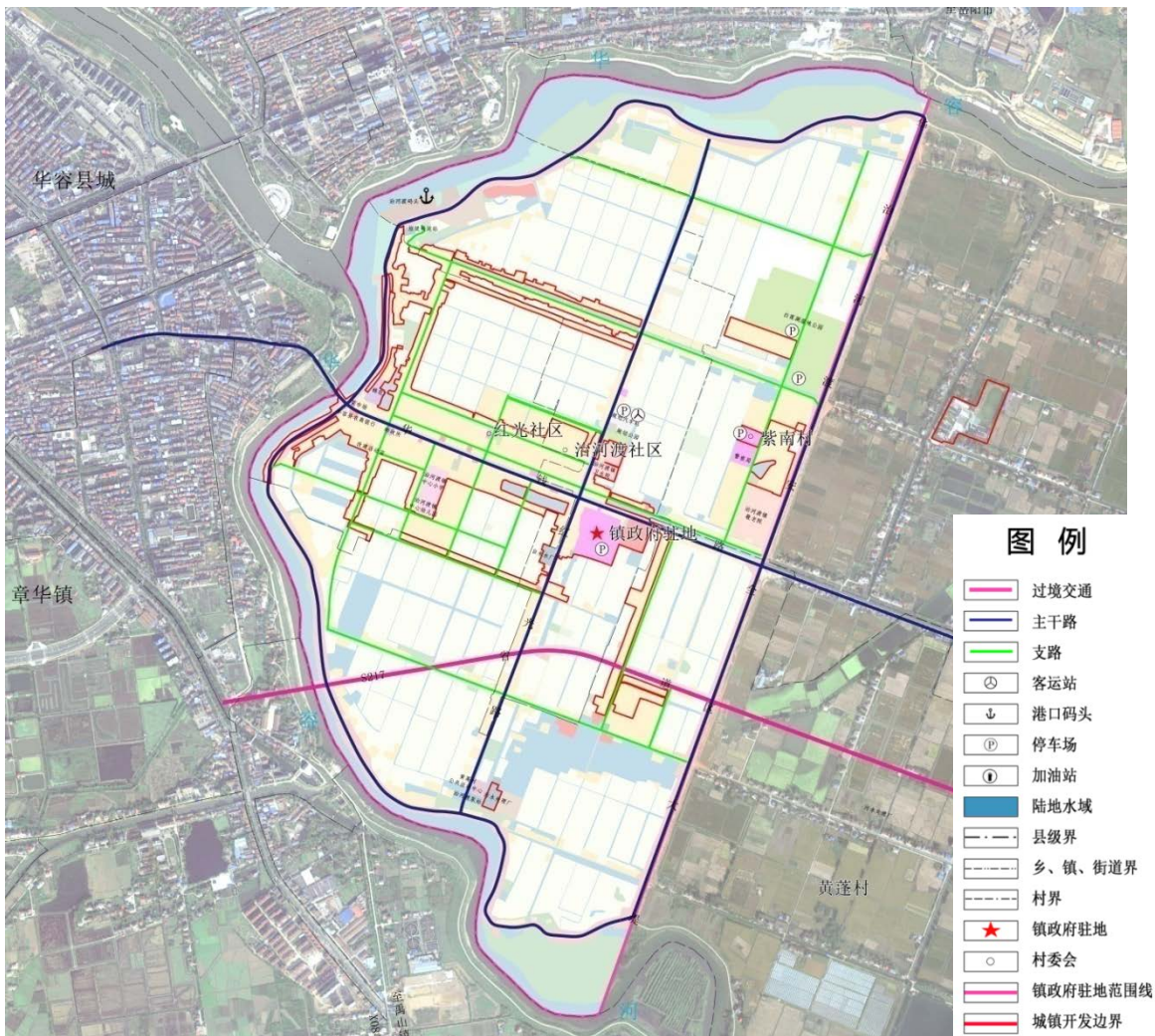
交通场站规划

新建1处客运站，占地面积0.68公顷。

3

道路系统规划

镇区采用方格网状的道路网结构，按照“过境道路—干路—支路”三级道路体系，形成“两横一纵”的主骨架，包括S217省道、X087县道及红光道路。镇区新建干路红线宽度原则上不少于14米，次干路规划红线宽度为9—14米。规划至2035年，城区城镇开发边界内道路网密度不低于8千米/平方千米。



06 实施保障机制

6.1 明确规划传导落实

6.2 健全规划实施监督机制



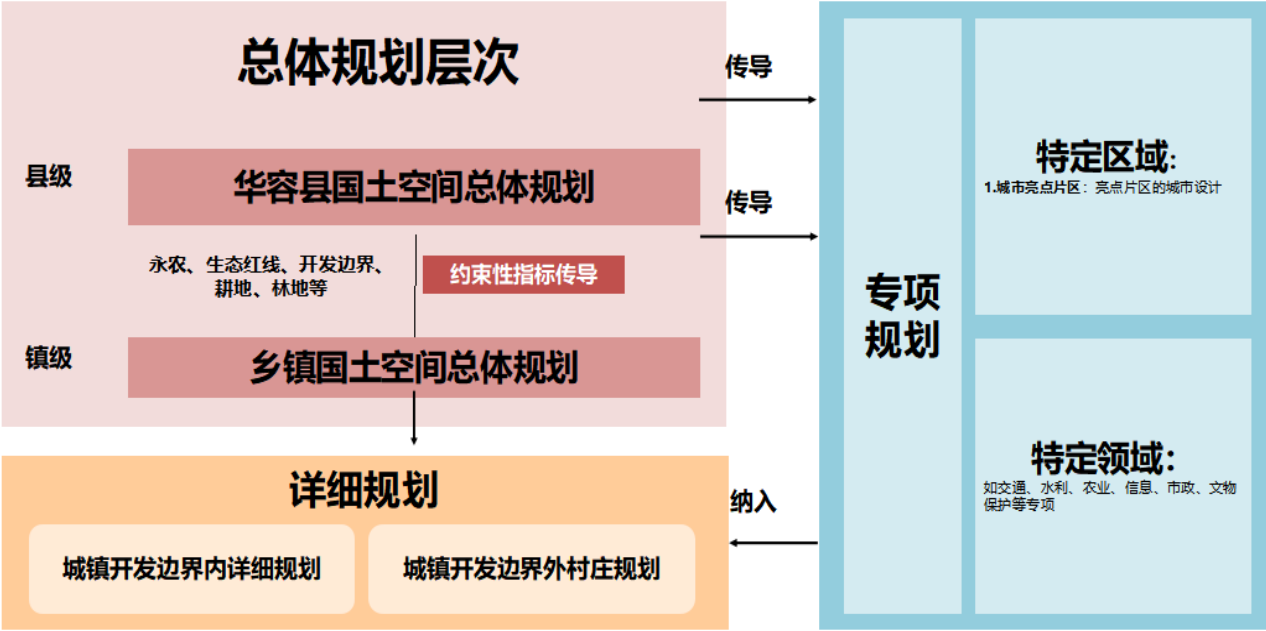
6.1 明确规划传导落实

构建符合乡镇国土空间保护开发的规划传导体系

分为详细规划和村庄规划，村庄规划传导分为约束性、强制性和引导性，详细规划分为城镇开发边界内和城镇开发边界外。

详细规划传导：对具体地块用途和开发建设强度等作出实施性安排。在城镇开发边界内的详细规划，对不同的详细规划编制单元主导功能提出差异化引导要求，明确需要向各编制单元传导的功能定位、核心指标、管控边界和要求。城镇开发边界以外用于特色产业、特殊用途的空间区域，需划定主导产业分布的范围边界，确定合理的开发强度，作为特殊单元编制详细规划，按照开发强度等约束指标与准入条件实施管控。

村庄规划传导：通过控制线管控、用途管制、指标管控的方式，强化对资源总量和利用效率、空间管控底线的管控。按照《华容县国土空间总体规划（2021—2035年）》指标的逐级分解，深化形成治河渡镇指标体系，严格落实约束性指标的要求，确保各项约束性指标完成。引导各村庄规划落实治河渡镇国土空间规划确定的规划目标、规划分区、重要控制线、城镇发展定位、要素配置等规划内容，将耕地保有量等底线管控指标，永久基本农田、生态保护红线、城镇开发边界等重要控制线以约束性进行传导。



6.2 健全规划实施监督机制

□ 强化组织领导，建设专业队伍：加强规划决策及组织协调。由镇政府牵头，建立部门协同联动管理机制，细化梳理规划实施问题，建立依法合规、科学高效的管理协作机制。完善专业人才队伍建设。加强管理队伍建设，配备专业管理人员，提高人员素质。完善“一师两员”制度。完善规划公开制度，提升人民群众参与规划实施的积极性和参与能力。

□ 加强实施监测，建立监督体系：强化规划实施建设监督，构建“预警监测—实施评估—督察问责”的规划实施监督体系，建立“一年一体检、五年一评估”常态化机制。应用国土空间规划“一张图”实施监督信息系统，对国土空间保护开发行为进行动态监测，动态化开展镇域体检评估，及时反馈预警，完善年度实施计划。

□ 加强规划宣传，提高公众参与度：组织广大干部和群众开展国土空间规划学习讨论活动。组织编写相关学习材料，抓紧制定学习讨论活动实施方案，使之纳入争当实践科学发展观的排头兵的一项重要内容。通过电视广播、互联网、报纸等多种媒体向社会公布和宣传规划，使全社会认识国土空间规划，完善社会监督机制，鼓励公众积极参与规划的实施和监督。

