

华容县操军镇国土空间规划 (2021-2035年)

【批后公告】



华容县人民政府
操军镇人民政府
2025年4月

前言

FOREWORD

《华容县操军镇国土空间规划（2021—2035 年）》已于2025年3月1日获岳阳市人民政府（岳政函[2025]29号）批复，现予以公告。

以习近平新时代中国特色社会主义思想为指导，深入贯彻党的二十大和二十届二中、三中全会精神、《中共中央 国务院关于建立国土空间规划体系并监督实施的若干意见》等相关文件要求，落实《华容县国土空间总体规划（2021—2035 年）》，结合操军镇国土空间资源现状主要特征、发展形势，编制《华容县操军镇国土空间规划（2021—2035 年）》（以下简称《规划》）。

《规划》立足操军镇发展现状特征，兼顾安全与发展，整合优势资源，联动区域，统筹安排全镇各项建设活动，推动乡村集聚发展和资源节约利用，统筹配置乡村公共服务设施和基础设施，促进操军镇社会经济全面、协调和可持续发展。《规划》是对华容县操军镇未来国土空间开发保护作出的总体安排和综合部署，是国土空间保护、开发、利用、修复的行动纲领，为编制村庄规划、相关专项规划和开展各类开发保护建设活动，实施国土空间用途管制提供基本依据。



目录

CONTENTS

01 发展定位与目标

02 国土空间格局

03 自然资源保护

04 国土空间开发

05 镇政府驻地规划

06 规划实施传导

01

发展定位与目标

LOCATION AND TARGET

1.1 指导思想

1.2 规划范围与期限

1.3 发展定位

1.4 发展目标

1.1 指导思想

坚持以习近平新时代中国特色社会主义思想为指导，深入贯彻党的二十大精神，深入落实习近平总书记关于湖南工作的重要讲话和指示批示精神，全面完整准确贯彻新发展理念，围绕“三高四新”美好蓝图，着力推进华容县西部物流中心和消费中心，县域西部综合型小城镇发展，统筹各类空间发展需求，科学布局生产、生活、生态空间，实现操军镇国土空间开发保护更高质量、更有效率、更可持续；支撑岳阳市华容县构建构建“一带两廊、一主三副两轴”的国土空间开发保护总体格局，为打造华容县副中心，实现高质量发展创造充分的空间支撑和保障。



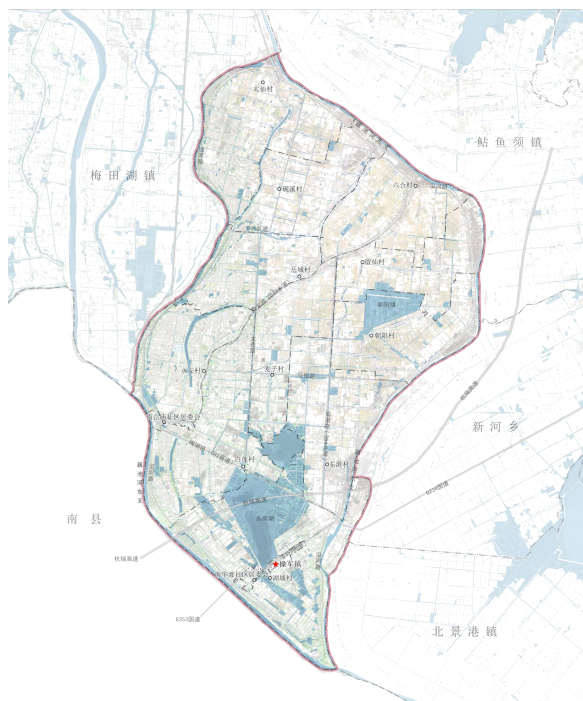
1.2 规划范围和期限

规划范围

规划范围为操军镇行政辖区内全部的国土空间，包括镇域和镇政府驻地两个层次。

规划期限

以2020年为基期年，
以2025年为近期目标年，
以2035年为规划目标年。



1.3 发展定位

**华容县农产品主产区，华容西部桥头堡，
岳飞忠义文化之乡**



依托产业本底重点发展现代农业

发挥区位优势打造为西部桥头堡

融入文化特质凸显忠义文化之乡

1.4 发展目标

2025年

**打造现代农业
重点项目落位
补足完善配套**

“一主一次、两轴两区、一环两湖”国土空间格局初步形成。加强镇区产业配套用地逐步落实，重点着力现代农业种植、生态特色养殖项目、重点旅游项目落位；提升乡镇的道路通达性、农业产业生产效率和产业辐射力

2035年

**农业产业主导
西部物流中心
综合型城镇**

集镇区成为覆盖区域的公共服务和产业配套中心，形成文体、商居、养老医疗功能的聚集地，全面建成以“现代农业”为主导，以“乡村旅游”为抓手，发展为华容县西部物流中心和消费中心，县域西部综合型小城镇

02

国土空间格局

SPATIAL PATTERN

2.1 总体格局

2.2 落实三条控制线

2.3 规划分区

2.1 构建总体新格局

一主一次、两轴两区、一环两湖

一主

操军镇政府驻地南华渡作为综合服务中心，是带动全域发展的主核心，集管理办公、教育产业、商业娱乐等公共配套服务。

一次

南岳庙副中心作为操军镇次级发展核心，集文化娱乐、教育医疗、产业发展等公共配套服务。

两轴

沿G353形成的城镇发展轴，沿X082、Y048、S220串联形成镇域产业发展轴。

两区

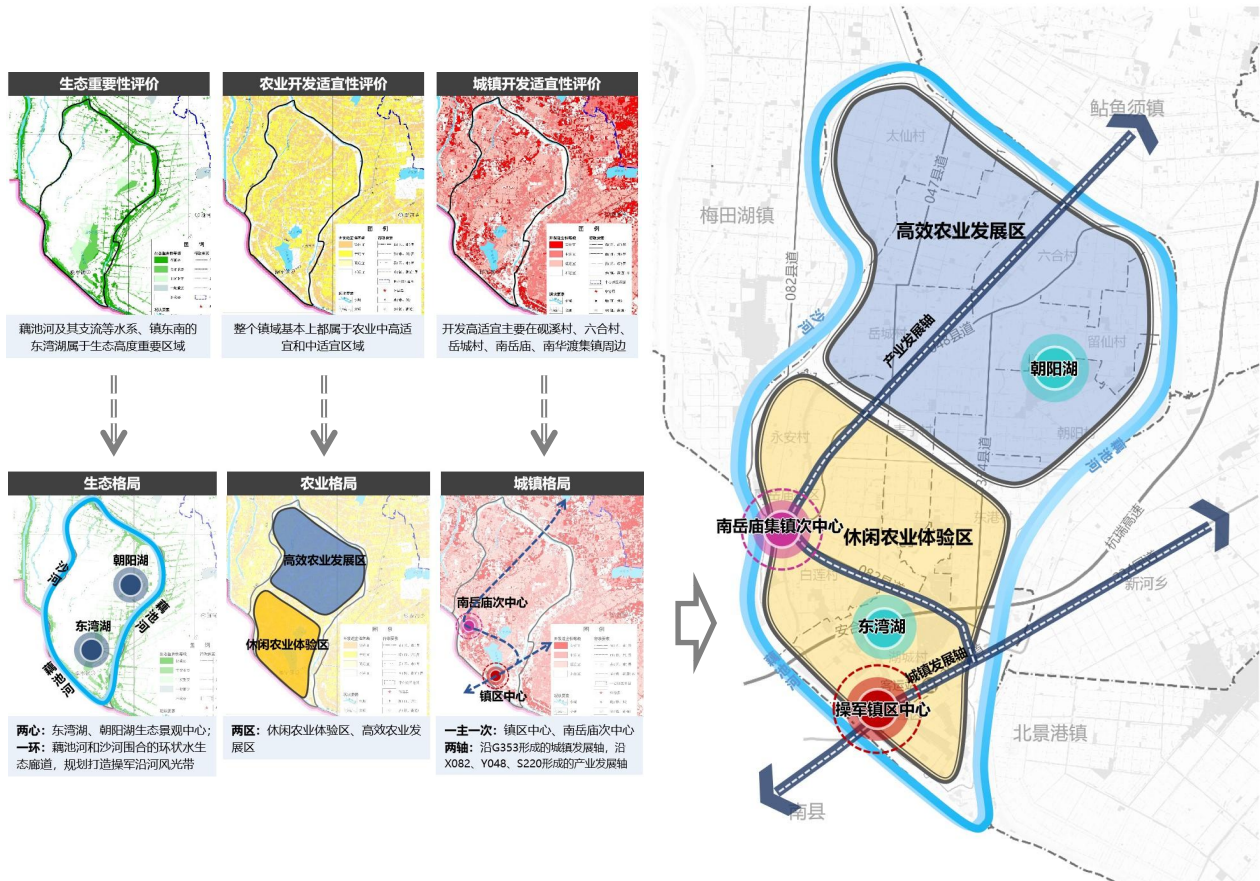
北部充分利用耕地资源发展优质水稻、蔬菜种植，结合朝阳湖水资源发展莲藕种植；南部依托下东湾湖生态度假区、草莓普通采摘园等，打造农业种植、水产养殖、生态旅游为一体的休闲农业体验区。

一环

镇域外围由藕池河和沙河围合的环状水系，形成环状水生态廊道，规划打造操军沿河风光带。

两湖

东湾湖和朝阳湖生态景观中心。强化东湾湖的水域保护区域，注重生态系统保护和修复，形成完善合理的生态保护格局。



2.2落实三条控制线

严格保护
永久基本农田

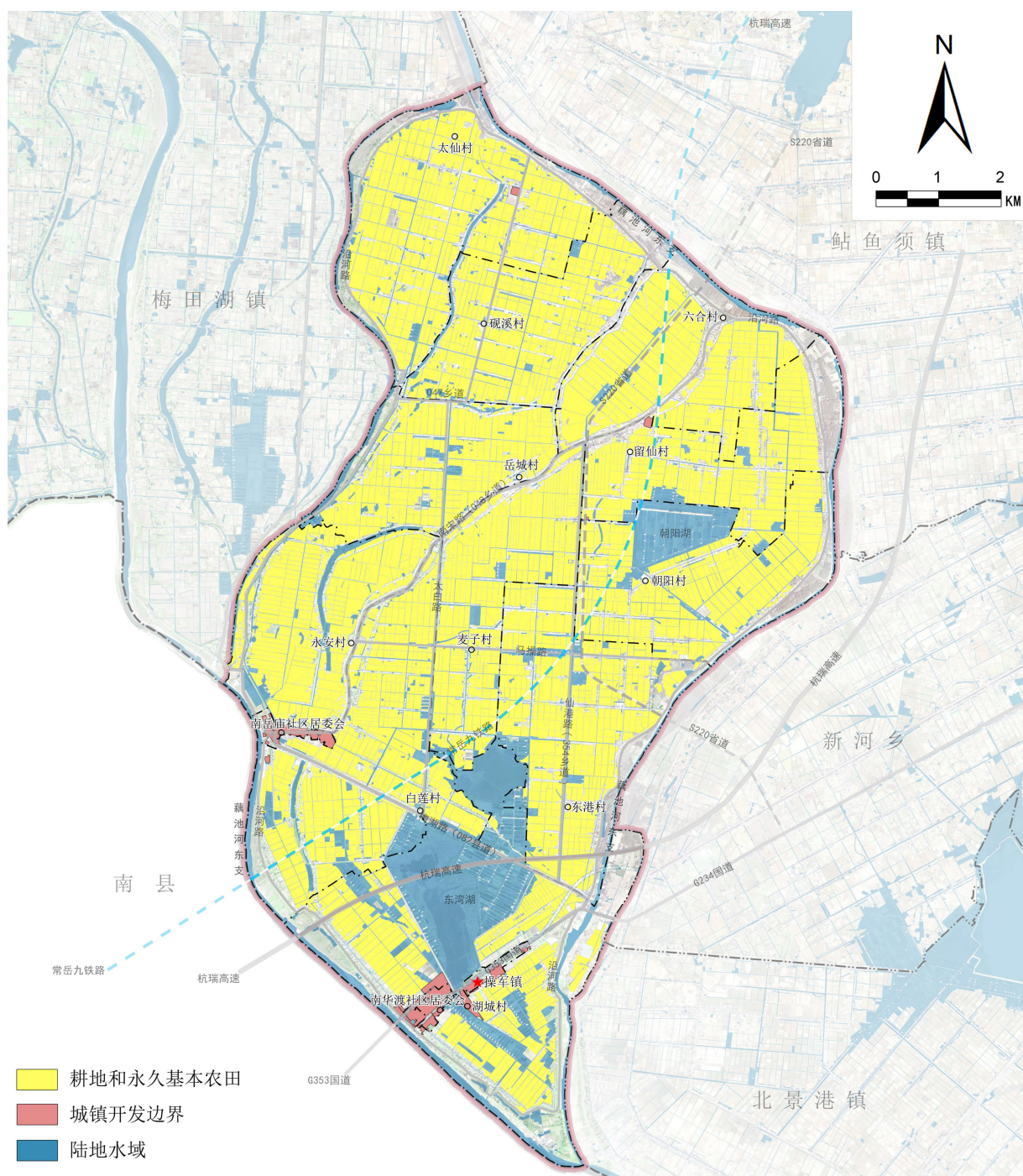
落实永久基本农田面积不低于**84652.52亩**，遵循保护优先、量质并重原则，实施特殊保护。

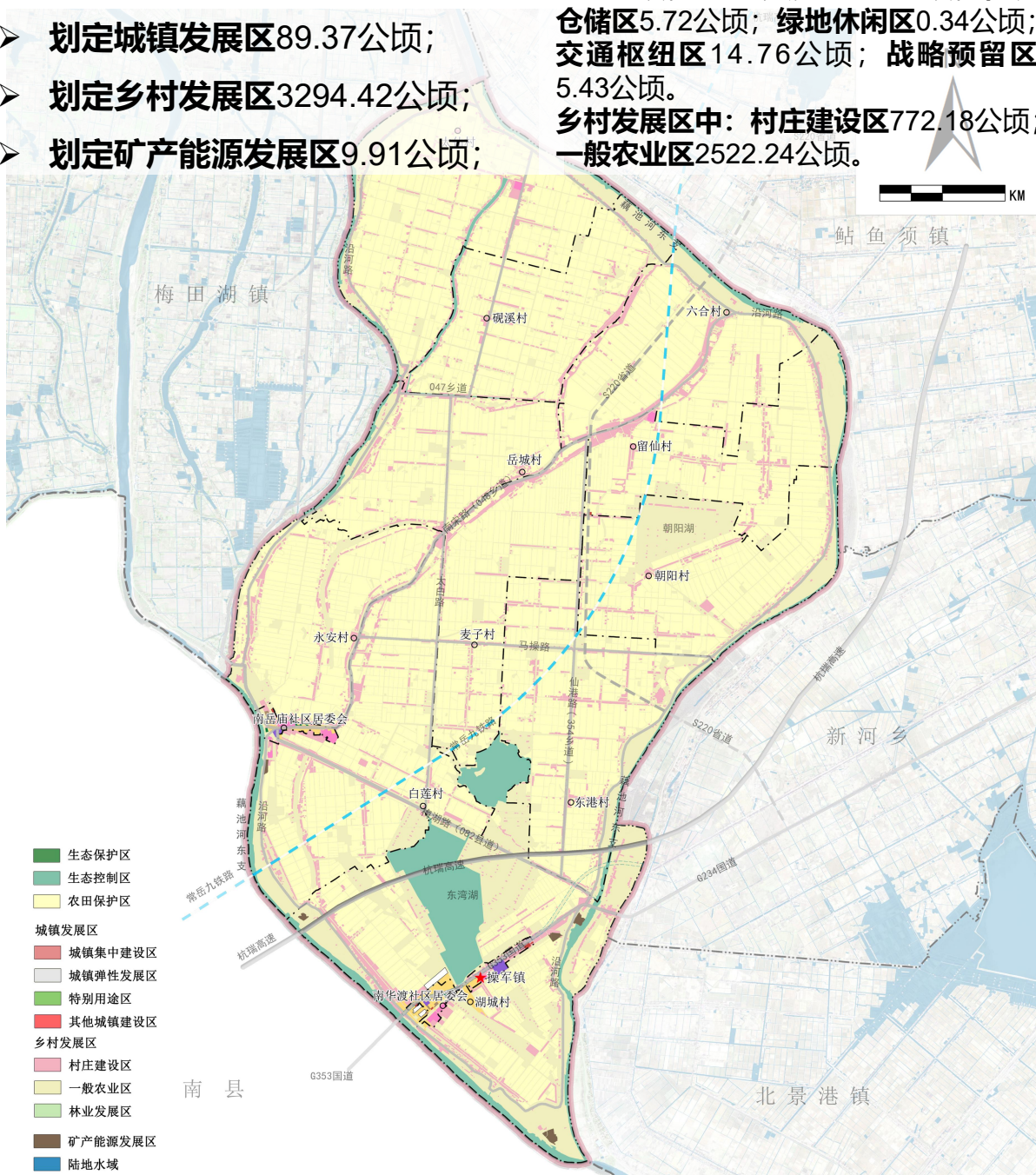
严格落实
生态保护红线

落实生态保护红线，维护生态安全格局，本次规划操军镇全域不涉及生态保护红线。

规划落实 城镇开发边界

落实城镇开发边界面积**89.37公顷**，促进功能布局优化，提升高质量发展，节约集约用地。





03

自然资源保护

NATURAL RESOURCES

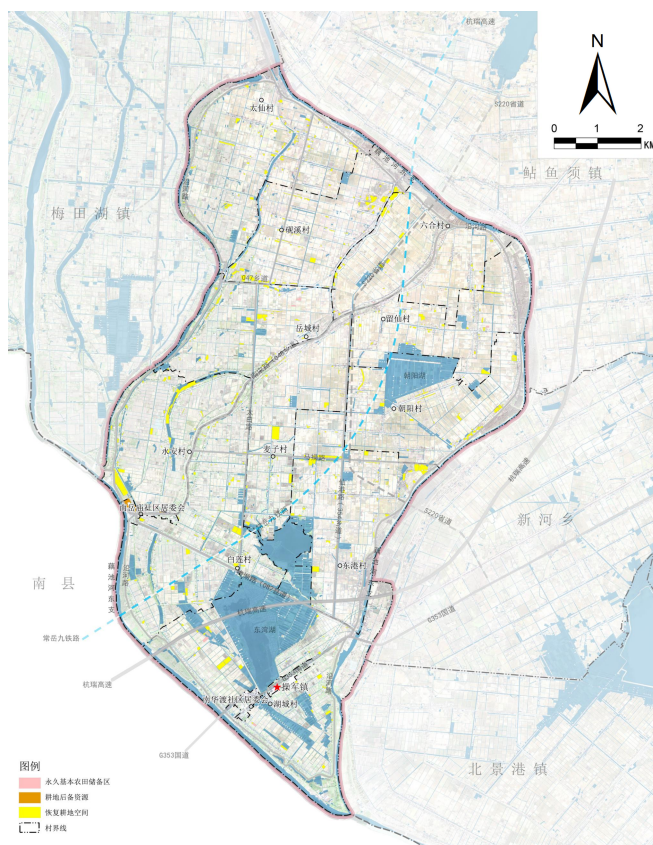
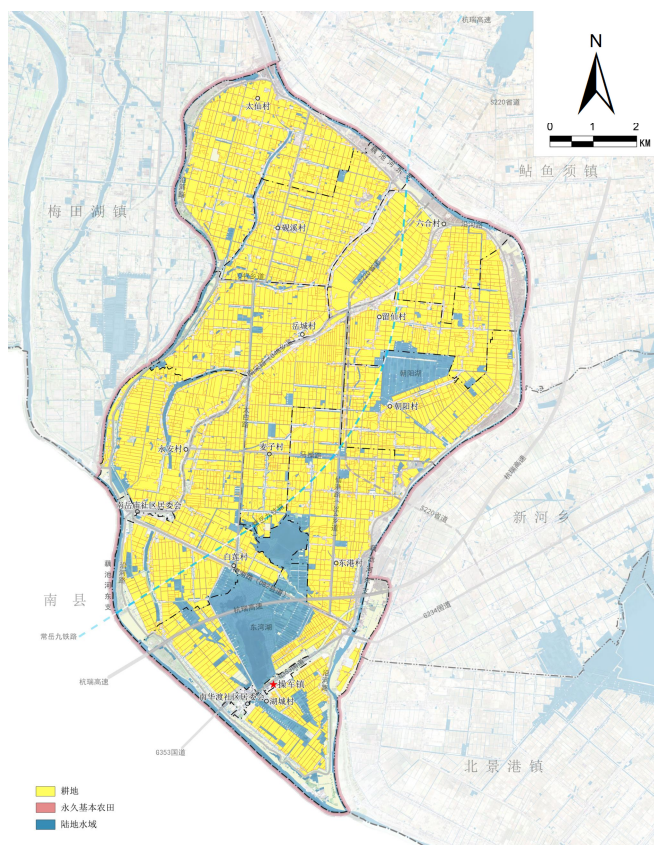
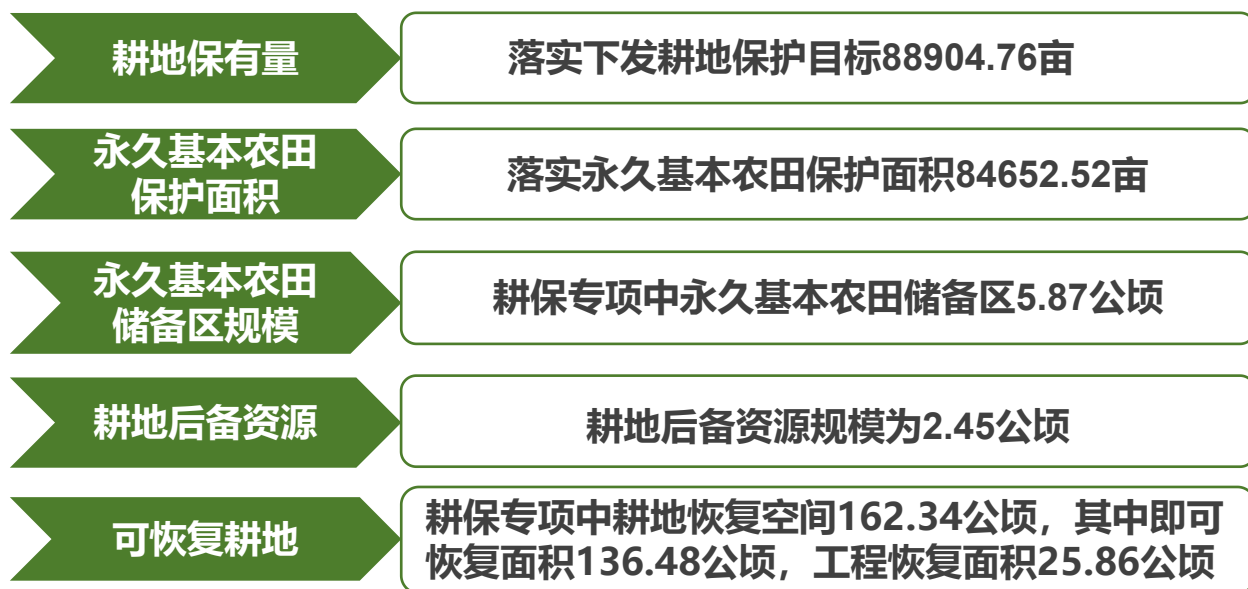
3.1 耕地资源保护

3.2 生态环境保护

3.1 耕地资源保护

严格耕地用途管制，守住耕地保护红线，依法保护永久基本农田，严守粮食安全底线。将**88904.76亩耕地保有量**和**84652.52亩永久基本农田保护目标**任务足额带位置逐级分解下达。

全域耕地资源基本情况梳理



3.2 生态环境保护

持续推进藕池河、东湾湖、朝阳湖等河湖系统保护和水生态环境改善。加强水域岸线生态空间管控，严禁非法侵占河道、湖库等，构建“两心、一环、多廊道”的镇域生态格局。

两心：生态景观中心

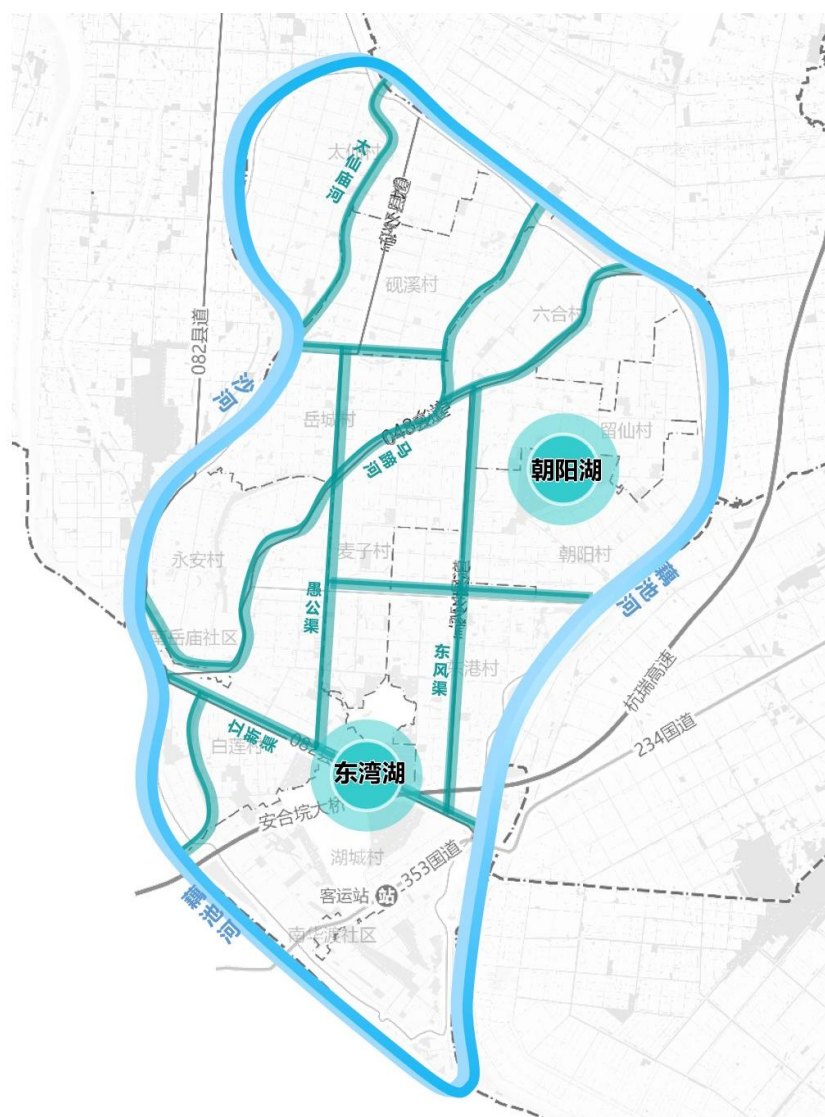
东湾湖、朝阳湖生态景观中心

一环：重要环状生态屏障

藕池河和沙河围合的环状水生态屏障，规划打造操军沿河风光带

多廊道：镇域内主要的水系廊道

镇域内部主要干渠构成“三横六纵”的生态廊道，包括立新渠、愚公渠、东风渠、马蹄河、太仙庙河等。



04 国土空间开发

LAND DEVELOPMENT

4.1 镇村体系布局

4.2 产业用地布局

4.3 综合交通规划

4.4 设施配套规划

4.1 镇村体系布局

构建“2+4+7”镇村发展格局，拟定各村主要职能

2个镇区

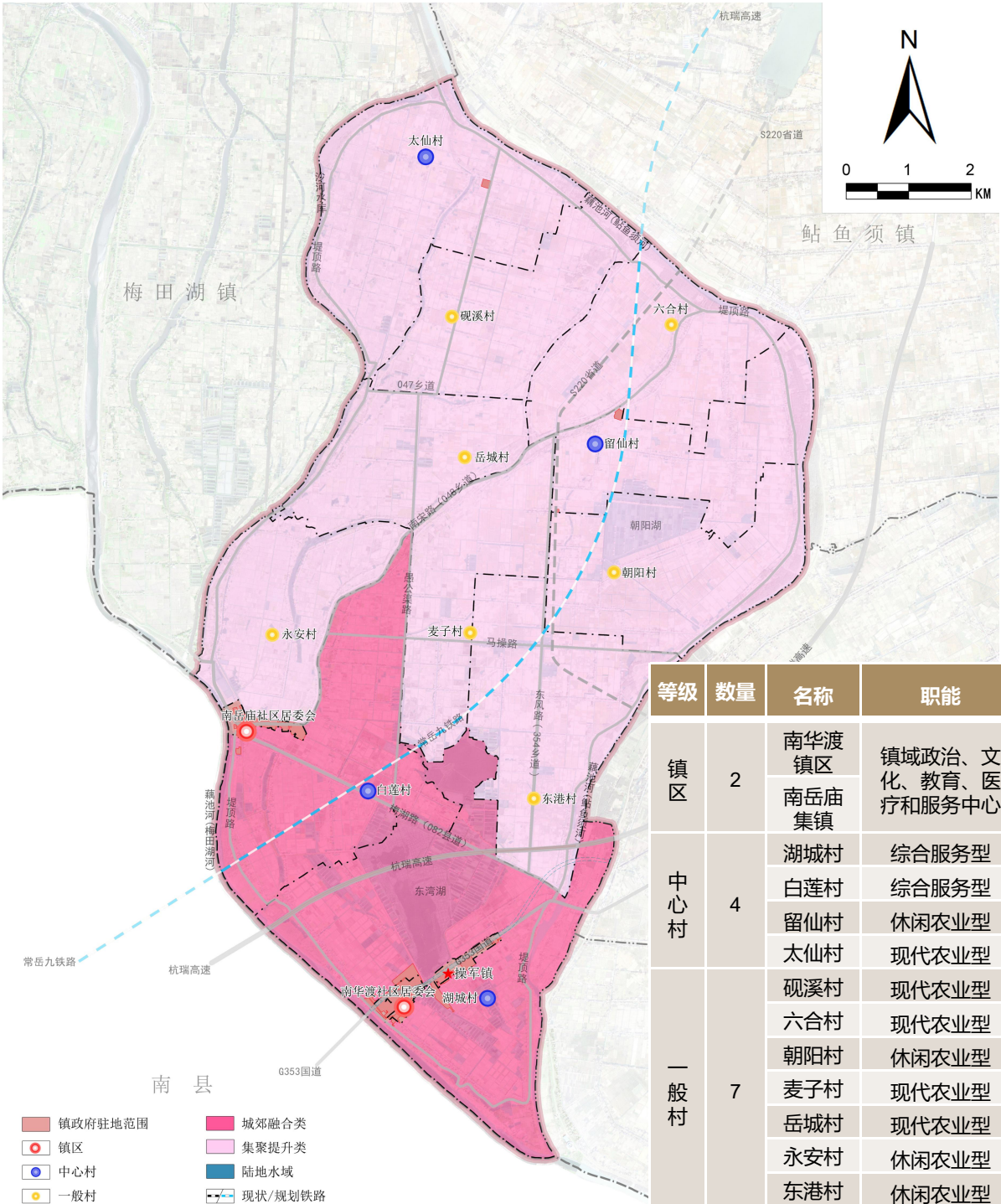
一主一次两个镇区，镇政府驻地作为综合服务中心，南岳庙社区作为操军镇次级发展核心

4个中心村

湖城村、白莲村和留仙村、太仙村共4个村为中心村

7个一般村

东港村、朝阳村、砚溪村、六合村、麦子村、永安村、岳城村共7个村为一般村



4.2 产业用地布局

规划产业转型升级，把操军镇建设成为岳阳、益阳交汇处的农产品集散中心

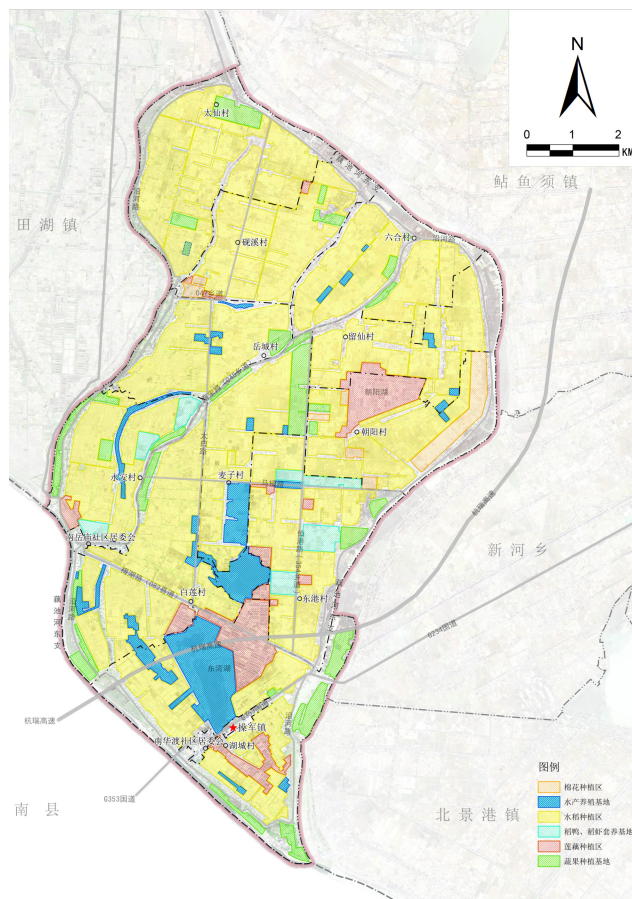
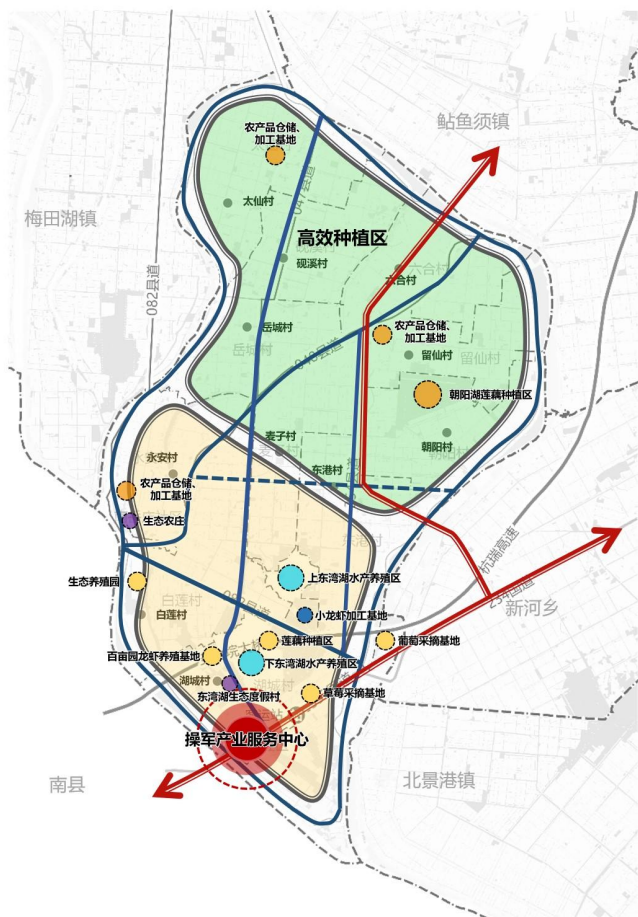
基于现有产业基础，进一步探索文化、乡村旅游、水资源特色，做强现代农业产业，加强乡村休闲旅游业发展，构建一二三产业协调发展的产业结构，促进乡村振兴、城乡融合发展。

规划形成“一心两区多节点”的产业发展格局

“一心”：操军镇产业服务中心；

“两区”：北部高效农业发展区，形成集水稻（稻虾）、蔬菜、莲藕及农产品加工的高效农业区；南部特色农旅发展区，依托现有的农旅产业形成水稻（稻虾）、蔬果、莲藕种植等为一体的特色农业区。

“多节点”：各村小型种养基地和加工基地、生态休闲农庄、葡萄、草莓采摘基地等

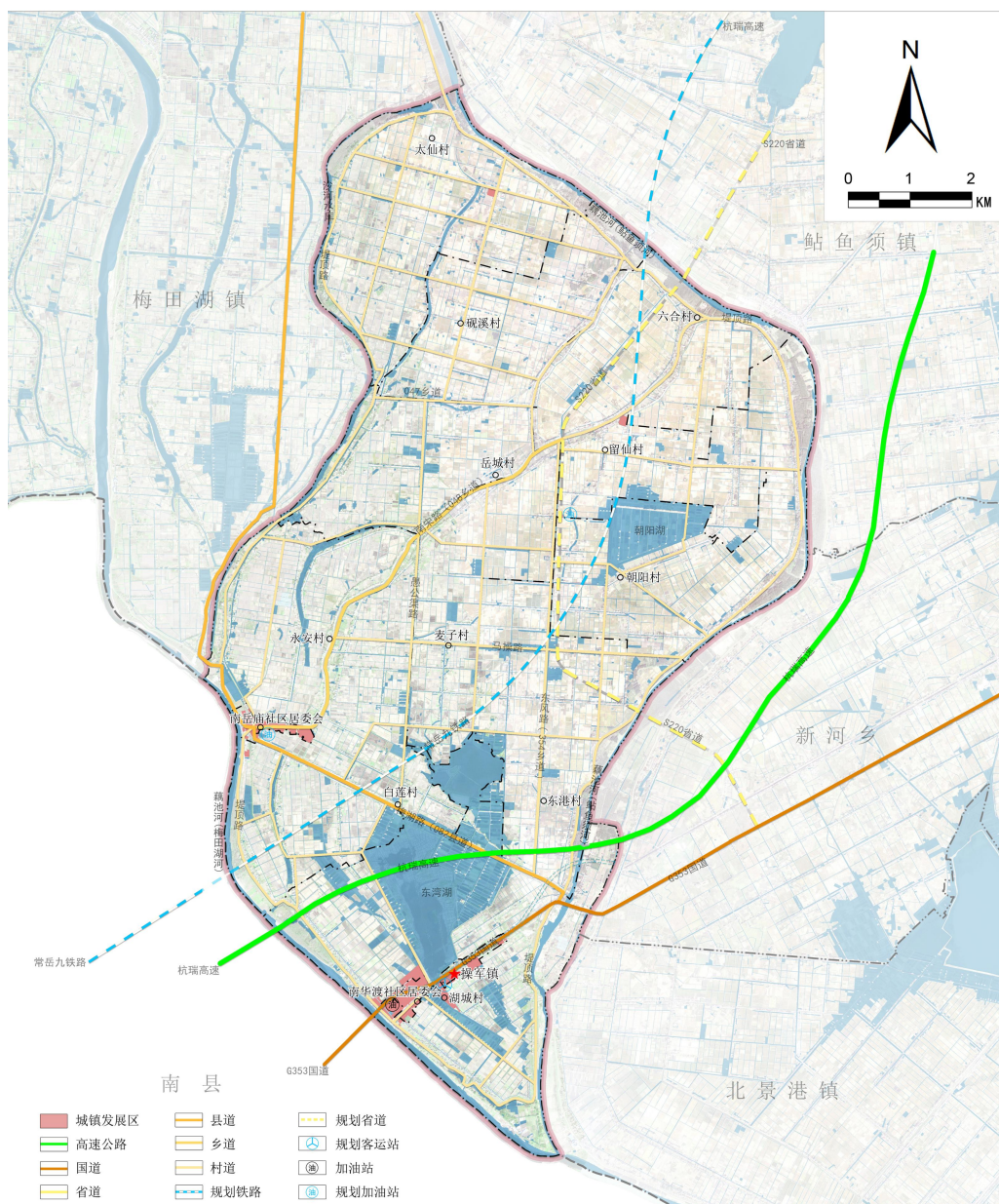


4.3 综合交通规划

构建“外联内畅”的交通网络。衔接上位规划的常岳九铁路和S220省道，全域形成“两横两纵”的主干路网，“一横两纵一环”的次干路网的交通网络。

由操军大道（G353）-梅湖路（X082）-南宋路（Y048）、S220省道形成主干路网；由马操路、愚公渠路、东风路和堤顶路形成次干路网。加强村级道路与镇区及主要对外通道的联系，自然村间道路宜形成循环回路，形成良好的对外对内交通路网。

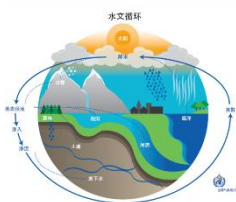
衔接落实上位规划要求，规划南华渡社区建设三级客运站，加强镇区及城区间公共交通联系，同时利用现状及规划新增的广场、停车场等公共场所作为停车空间，远期进一步完善镇村公交线路。



4.4 设施配套规划

以“全区统筹、民生优先、安全为主、绿色优质”为建设目标，提高全镇市政基础设施承载力与运行安全性。

给水排水



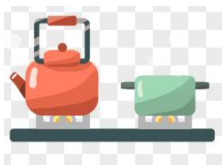
构建完善的城乡统筹的供水体系，实施分质供水，实现高效、安全、经济的自来水供给。构建自然净化、因地制宜的雨水系统，推进海绵城市建设。构建以集中处理为主，分散与集中相结合的污水处理格局。

电力通信



科学确定用电规模，改善供电系统，优化高压廊道，建成布局合理、高效集约、安全可靠的供电输配网络。加快推进5G网络深度覆盖，实现城乡网络连片覆盖。

燃气工程



镇区主气源为管道天然气，液化石油气为补充气源，保证供气安全；镇域村庄近期以瓶装液化石油气，远期采用管道燃气，预留区域高压燃气管道位置，实现燃气管道化。

环卫工程



规划推进操军镇垃圾收转运系统建设。垃圾采用“公共垃圾箱-生活垃圾收集点-垃圾转运站”三级收运系统；在城镇和农村配备相应的保洁员，负责生活垃圾清运收集，可回收垃圾清运至新增再生资源回收点，经分拣后回收利用，不可回收垃圾经过收集后运输至生活垃圾焚烧厂进行处理。

05

镇政府驻地规划

TOWN PLANNING

5.1 镇政府驻地规划范围

5.2 用地布局

5.3 道路与交通规划

5.4 设施规划

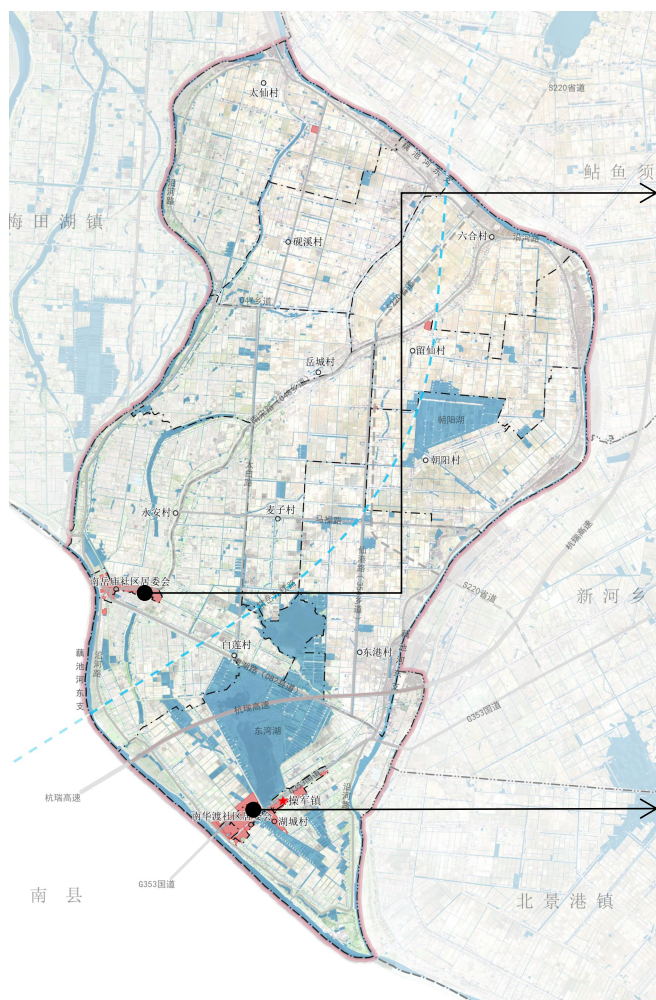
5.1 镇政府驻地规划范围

规划范围

结合道路、村界、规划用地实际，规划划定两个片区的规划范围。

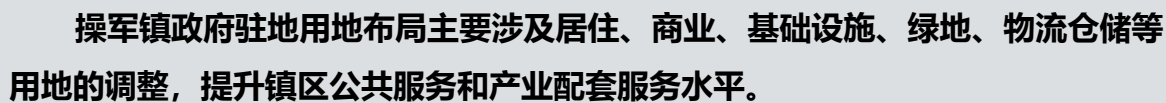
规划镇政府驻地（南华渡社区）范围71.59公顷，城镇开发边界面积48.85公顷；镇政府驻地范围北至湖城村、下东湾湖，东至中国石化加油站，南至湖城村，西至藕池河护堤；

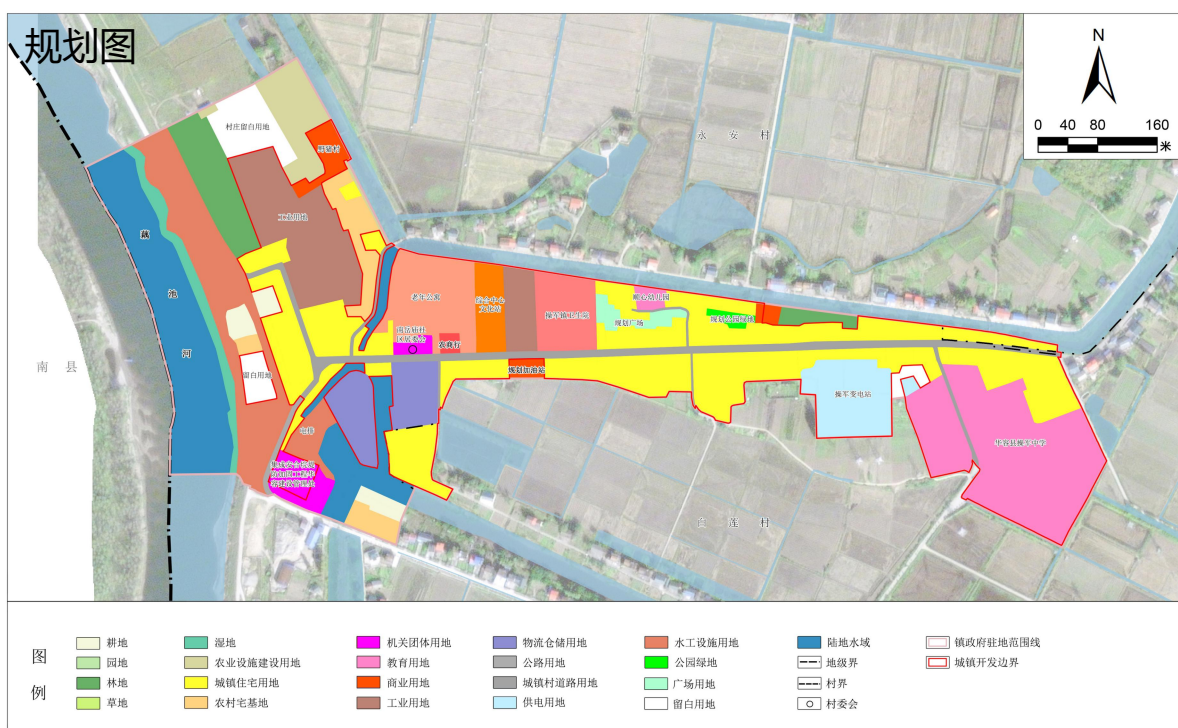
规划南岳庙片区范围33.47公顷，南岳庙片区城镇开发边界面积21.29公顷；南岳庙片区范围北至永安村，东至操军中学，南至白莲村，西至藕池河。



- △ 南岳庙片区规划范围
- △ 城镇开发边界示意图
- △ 镇政府驻地规划范围





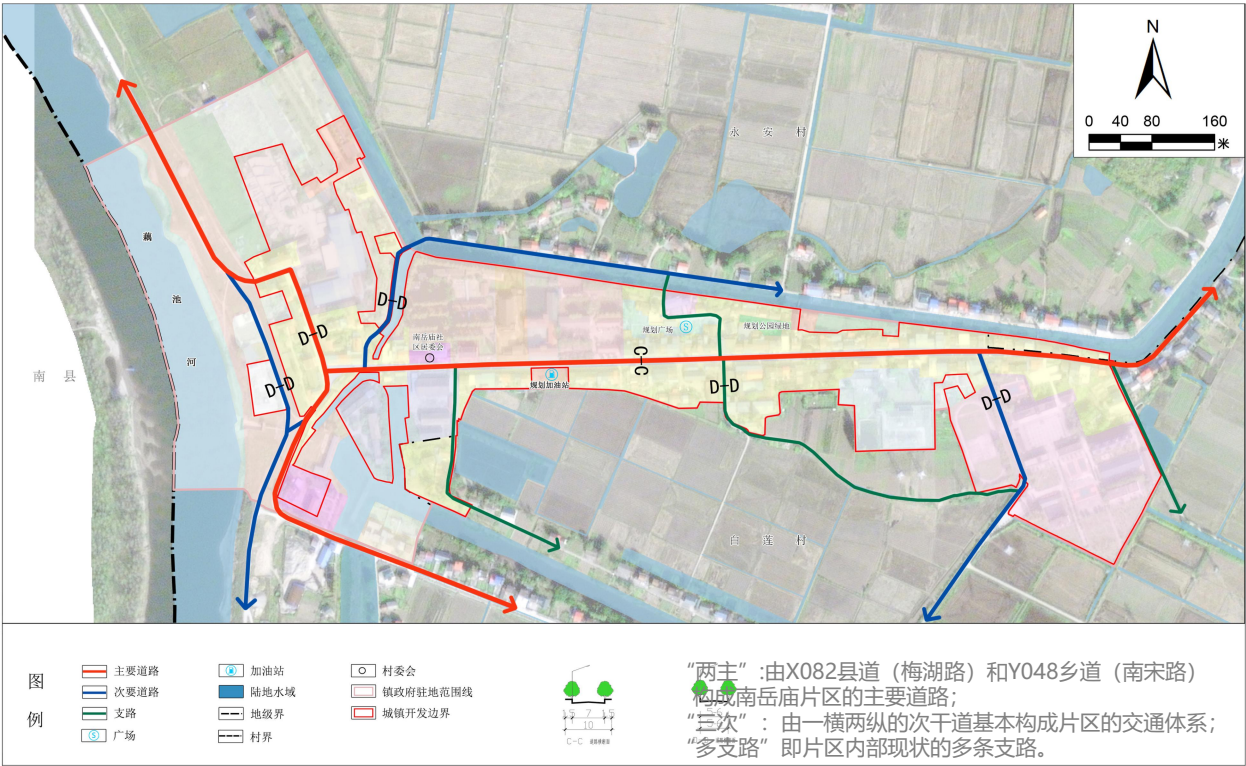


5.3 道路与交通规划

操军镇政府驻地规划形成“一主五次多支路”的道路交通体系。

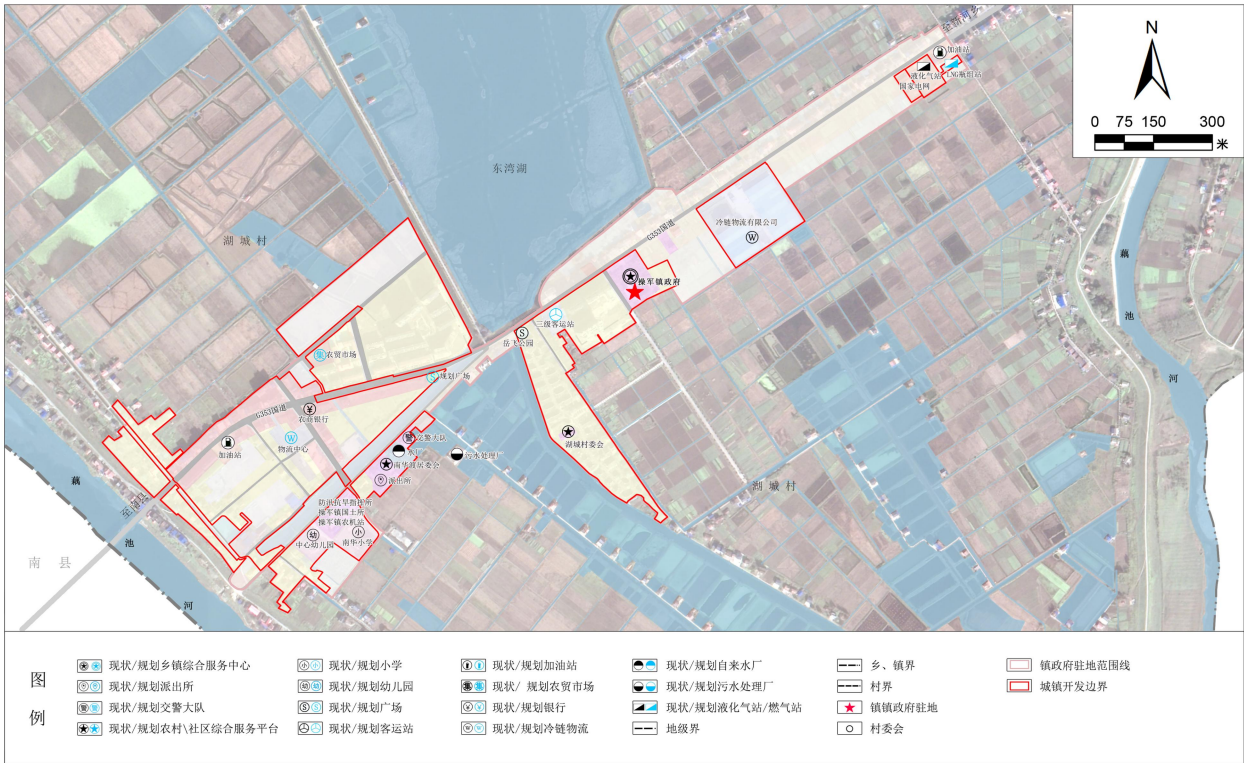


南岳庙片区规划形成“两主三次多支路”的道路交通体系。

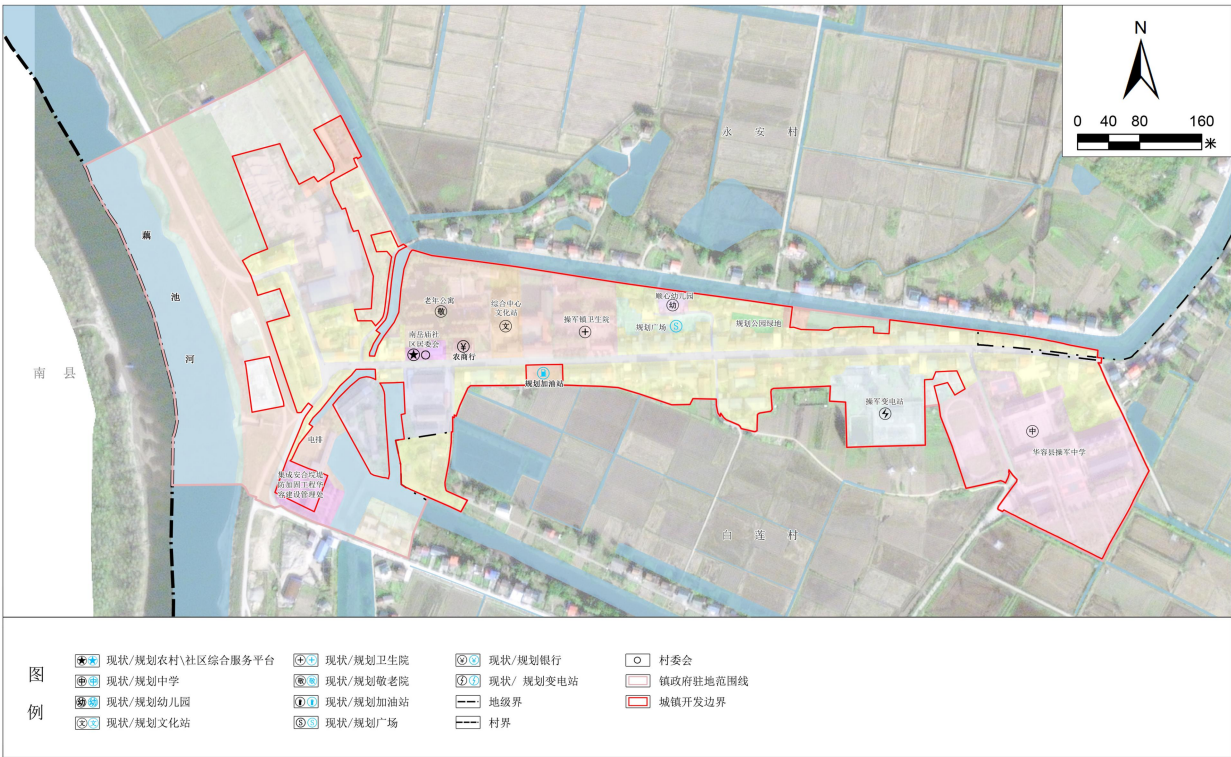


5.4 设施规划

镇政府驻地设施规划主要新增广场、农贸市场、三级客运站、LNG瓶组站、物流中心，对现状派出所进行重建，完善公服、基础设施配套。



南岳庙片区设施规划新增广场、加油站，对卫生院和敬老院进行提质改造,完善公服、基础设施配套。



06 规划实施传导

CONDUCTION

6.1 实施保障

6.2 重点项目计划

6.1 实施保障



加快“一张图”建设

衔接市级国土空间规划“一张图”实施监督信息系统；促进智慧规划和智慧城市建设。



建立城市体检评估机制

衔接全市体检评估工作，建立体检评估机制，对分期规划实施情况进行实施监督、定期检查、常态化评估。



强化组织领导

由华容县人民政府与操军镇人民政府共同负责规划实施，建立政府负责、部门协同、公众参与、上下联动的工作机制，制定推进乡镇规划的实施措施。



提供相关政策支持

由岳阳市、华容县人民政府牵头制定相关激励、资金筹措、帮扶政策，保障民生工程及重点项目的推进；



建设专业队伍

加强专业融合创新，加快大数据、5G 等新技术的研发应用，培养知识结构丰富、能力复合的国土空间规划人才。



宣传与社会监督

充分利用各种媒介向社会公布和宣传乡镇国土空间规划，建立规划宣传和交流互动机制；

6.2 重点项目计划

保障重点建设项目落地

充分衔接上位相关规划及操军镇国民经济和社会发展规划第十四个五年规划等，根据国土空间规划总体建设目标和任务，确定操军镇重点建设项目及年度建设计划，建设内容包括**交通、水利、能源、环保生态、旅游、民生、产业和其他8大类，共38项。**

序号	项目类型	工程建设项目名称	建设性质	建设年限	所在行政区
1	交通	环湖公路建设	新建	2025-2035	湖城村
2		操军—宋家嘴大桥新建	新建	2025-2035	六合村
3		南华二桥新建	新建	2025-2035	镇域
4		张家湾大桥扩建	新建	2025-2035	湖城村
5		国道234操军黑化	新建	2025-2035	湖城村
6		省道220	新建	2025-2035	镇域
7		乡道048(南宋路)、乡道047(愚公渠路)、堤顶路、八仙路、朝阳路、砚溪河路	扩建	2025-2035	镇域
8	水利	沙河灌区续建配套与节水改造项目	新建	2024-2026	镇域
9	能源	麦子港加油站	新建	2026-2035	留仙村
10		南岳庙加油站	新建	2026-2035	南岳庙
11		东湾湖渔场120MW渔光互补项目	新建	2025-2035	东湾湖
12		操军镇液化气储气站	新建	2025-2035	南华渡社区
13	环保生态	操军镇污水处理厂及污水管网建设工程	新建	2021-2024	南华渡、湖城村
14		东湾湖清淤工程	新建	2025-2035	东湾湖
15		垃圾站建设	新建	2025-2035	湖城村、六合村
16		农村生活污水治理工程	新建	2025-2035	镇域
17	旅游	东湖湾生态度假村	新建	2025-2035	湖城村
18	民生	操军沿河风光带项目	新建	2025-2035	镇域
19		湖城岳飞公园	新建	2022-2035	南华渡社区
20		乡镇敬老院建设	改扩建	2021-2025	南岳庙社区
21		操军卫生院提质改造	改扩建	2023-2025	南岳庙社区
22		操军镇派出所建设项目	重建	2024-2025	南华渡社区
23		乡镇公墓	新建	2025-2035	砚溪村
24		村庄公益性公墓	新建	2025-2035	各村
25		农村0集中办理婚丧、喜事活动场馆建设	新建	2025-2035	砚溪村
26		湖城村蔬菜合作社大棚基地项目	新建	2022-2035	湖城村
27	产业	操军镇草莓葡萄采摘园	新建	2022-2035	湖城村
28	其他	操军镇农贸市场	新建	2025-2030	南华渡社区
29		冷链物流配送中心项目	新建	2025-2035	南华渡社区
30		南华渡三级客运站	新建	2025-2030	南华渡社区
31		乡镇物流中心	新建	2025-2035	南华渡社区
32		南华渡集镇开发建设	新建	2022-2035	南华渡社区
33		乡村和社区文化活动中心建设	新建	2025-2035	镇域
34		村庄公共基础建设项目	新建	2025-2035	各村
35		美丽乡村建设项目	新建	2025-2035	各村
36		乡村振兴示范样板村创建	改扩建	2025-2035	湖城村
37		华容县操军镇高标准农田建设	新建	2025-2035	镇域
38		直升机起降点规划建设	新建	2025-2035	镇域